

PROVA DE AVALIAÇÃO DE CONHECIMENTOS - 2022

HISTÓRIA DA CULTURA E DAS ARTES

Alínea c) do n.º 1 do artigo 13.º- C do Decreto-Lei n.º 113/2014, de 16 de julho, republicado pelo Decreto-Lei n.º 11/2020, de 2 de abril.

Duração da Prova: 60 minutos.

16 Páginas

Há duas questões de opção.

Para cada resposta, identifique o grupo e o item.

Utilize apenas caneta ou esferográfica de tinta azul ou preta.

Não é permitido o uso de corretor.

Risque aquilo que não pretende que seja classificado.

Apresente apenas uma resposta para cada item.

As cotações dos itens encontram-se no final do enunciado da prova.

Nas questões de opção deve assinalar com clareza o número da questão que opte por realizar.

Nas respostas aos itens de escolha múltipla, selecione a opção correta. Escreva, na folha de respostas, o grupo, o número do item e a letra que identifica a opção escolhida.

Nas respostas aos itens que envolvem a produção de um texto, deve ter em conta os conteúdos, a utilização da terminologia específica da disciplina e a interpretação de documentos.

GRUPO I

Observe a Figura 1.

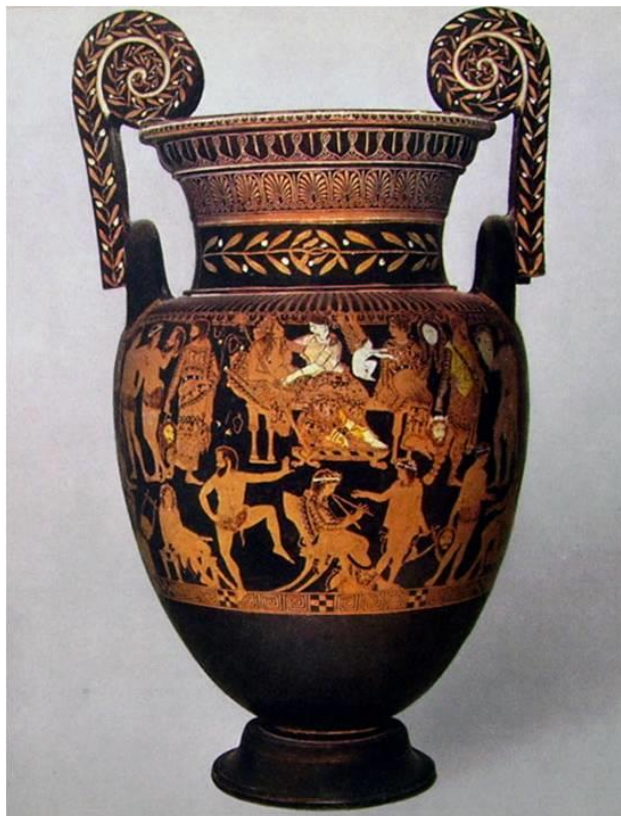


Figura 1 – *Vaso Pronomos*, detalhe do lado A, Ática, 410 a. C.
Fonte: https://historyofinformation.com/images/pronomos_vase-small.jpg

1. **Selecione** a opção que caracteriza estilisticamente o *Vaso Pronomos*.
 - (A) Estilo geométrico.
 - (B) Estilo das figuras negras.
 - (C) Estilo das figuras vermelhas.
 - (D) Estilo figurativo.

2. **Selecione** a opção de resposta adequada para completar a afirmação:
A cerâmica é considerada um arquivo de imagens da civilização grega, porque constitui...
 - (A) uma arte decorativa destinada ao uso privado.
 - (B) uma fonte documental da religião e da vida quotidiana.
 - (C) uma prova que evidencia a função secundária da pintura.
 - (D) um registo sobre os rituais do culto dos deuses.

Observe a Figura 2 e leia o texto A.



Figura 2 – Recriação pictórica da Batalha de Salamina.

Fonte: <https://ataraxiamagazine.files.wordpress.com/2018/08/navios-gregos-em-salamina.jpg>

TEXTO A

A Batalha de Salamina é um dos episódios mais famosos da guerra entre Gregos e Persas e aquele cujo desfecho decidiu a sorte [deste povo]. Desejoso de incluir a Grécia no seu império, o jovem rei Xerxes, filho e sucessor de Dario I, falecido em 486. a. C., preparou um grande e poderoso exército, constituído por soldados persas, assírios, árabes, egípcios, lídios e indianos e composto por unidades de terra (infantaria) e de mar (a armada persa era formada por 1207 navios de grande calado). Assim equipado, partiu da Pérsia, transpôs o Helesponto (estreito que separa o mar Egeu do mar Negro) e entrou na Península Balcânica pelo norte.

Pinto, Ana Lúcia et al. (2008). *História da Cultura e das Artes*. Manual do Ensino Profissional, Módulos 1 a 5. Porto. Porto Editora.

3. Considerando a Figura 2 e o teor do Texto A, **complete** o parágrafo seguinte, escolhendo a opção adequada para cada espaço.

Registe na folha de resposta apenas as letras e os algarismos que correspondem à opção selecionada.

A Batalha de Salamina, um dos mais importantes episódios de guerra dos gregos, ocorreu no século ____ A ____, e teve como adversários os povos da Grécia e da ____ B _____. A vitória dos gregos deveu-se, essencialmente, ao uso dos navios leves e ágeis nas manobras, designados por ____ C ____, mas também ao estratégico plano de resistência, que atraiu a frota persa para o golfo de ____ D _____.

A	B	C	D
1. V a. C.	1. Assíria	1. trirreme	1. Pireu
2. V. d. C.	2. Pérsia	2. piroga	2. Atenas
3. VIII. a. C.	3. Península Balcânica	3. barca	3. Salamina

GRUPO II

QUESTÕES DE OPÇÃO

Das duas questões que se apresentam, escolha apenas uma e responda.

4. QUESTÃO DE OPÇÃO A

Observe a Figura 3 e leia os Textos B e C.



Figura 3 - Um banquete principesco. Iluminura de Histoire d' Olivier de Castilhe et d' Artus d' Algarbe, século XV. Tal como as cortes régias, as cortes dos grandes senhores foram centros de sociabilidade e focos de uma cultura cortesã cada vez mais requintada e erudita.

Fonte: <https://www.uv.es/moltoe/articles/images/banquetdenoces.png>

TEXTO B

Um novo ideal de civilidade

Sê cortês e afável, de doces e sensatas palavras [...]. Depois, procura não dizer palavras sujas e grosseiras [...]. Serve e honra a todas as mulheres, esforça-te em fazê-lo [...]. Aquele que se quer dedicar ao Amor deve comportar-se com elegância [...] quem deseja fazer do Amor seu senhor, deve ser cortês e humilde, vestir-se com elegância, ser alegre e conseguir que o apreciem por sua generosidade [...].

Guilherme de Lorris, *O Romance da Rosa*, Parte I [tradução de Sónia Regina Peixoto, et al.].

TEXTO C

Mais libertos do ofício da guerra, os grandes da época, nobres e eclesiásticos, cultivaram o conforto e o luxo (na habitação, no vestuário e na mesa) a par do prazer e da diversão. Estes compunham-se quer de jogos guerreiros (como justas, torneios e caçadas), com os quais em tempo de paz se exercitava a mestria física, quer de saraus palacianos constituídos por banquetes, bailes, declamação de poesias, sempre acompanhada por música, e representações teatrais de carácter religioso ou laico [...].

Pinto, Ana Lúcia. et al. (2017). *Ideias e Imagens. Manual de História da Cultura e das Artes*. Porto Editora.

4.A. Caracterize a cultura cortesã, recorrendo à Figura 3 e aos Textos B e C, e abordando os tópicos seguintes:

- Contexto de surgimento da cultura cortesã;
- Características e virtudes da cortesia.

Na sua resposta, contemple um total de **quatro aspetos** relativos aos tópicos acima indicados.

4. QUESTÃO DE OPÇÃO B

Observe a Figura 4 e leia o Texto D.



Figura 4 – Leonardo da Vinci, *A Anunciação*, c. 1473-1475, óleo sobre madeira, 98 cm X 217,2 cm.

Fonte: <http://1.bp.blogspot.com/-a4-2dOvKG2U/UHDPPcIRdCI/AAAAAAAAAB8A/emCsC3y2PLM/s640/leonardo-vinci-anunciacao.jpg>

Nesta pintura, os elementos da composição são de facto separáveis, de tal modo que se pode experimentar a estratificação do espaço e estabelecer a subtil relação da superfície com profundidade. No primeiro plano, as figuras do Anjo e de Nossa Senhora “aparecem em relevo”; no chão e a meio, as flores abertas vão ficando progressivamente mais pequenas e menos coloridas. O plano médio é formado pelo muro do jardim que continua os limites da perspetiva do edifício cujas linhas convergem, à distância, na linha do horizonte. O fundo está pintado à maneira vaporosa e desfocada que Leonardo considerava a melhor para dar a sensação de distância (diminuição da definição, da medida e da cor).

TEXTO D

Esta *Anunciação* foi pintada entre 1473-1475 [...]. Surpreende a precisão no pormenor [...] os três elementos mais importantes, o anjo, a Virgem e a paisagem vespertina ao fundo, são tão característicos do conceito e estilo de Leonardo que a mais ninguém se pode atribuir a sua autoria. [...] Ainda que a interpretação, a composição e a rigorosa perspetiva linear se insiram perfeitamente na continuidade estilística proveniente do *Quattrocento*¹, os aspetos inovadores podem encontrar-se na paisagem de fundo, na luz, na composição das figuras e na expressão dos rostos. [...]. Já neste quadro se manifesta a mestria de Leonardo em integrar a psique e o tema numa grandiosa harmonia.

Rauche, Alexandre, in Rolf Toman, (2000). *A Arte da Renascença Italiana*, Könemann.

1. Período da pintura italiana que se situa entre os anos de 1400 e 1480, sensivelmente.

4.B. Caracterize a obra artística de Leonardo da Vinci, recorrendo ao quadro da Figura 4, *A Anunciação*, e ao Texto D, e abordando os tópicos seguintes:

- Enquadramento da obra na época renascentista;
- Inovações técnico-formais e estéticas da obra.

Na sua resposta, contemple um total de **quatro aspetos** relativos aos tópicos acima indicados.

GRUPO III

Observe a Figura 5.



Figura 5 – Pieter Bruegel (o Velho), *O Triunfo da Morte*, c. 1562-1564, óleo sobre madeira, 117 cm X 162 cm, Museu do Prado, Madrid.

Fonte: http://cafe.themarker.com/media/t/146/200/1/file_0_original.jpg

5. Na Europa medieval, a presença da morte era uma constante, manifestando-se através de epidemias e permanentes conflitos políticos e religiosos.

Identifique o acontecimento que terá influenciado o artista e a temática desta obra, selecionando a opção **correta**.

- (A) Guerra dos 30 anos.
- (B) Peste Negra.
- (C) Conflito religioso holandês.
- (D) Guerra dos 100 anos.

Leia o Texto E e observe a Figura 6.

TEXTO E

No século XV as famílias florentinas mais abastadas contratavam os melhores arquitetos para construírem grandiosos palácios-fortaleza, emblemas do seu poder. Um exemplo é o *Palácio Medici Riccardi* desenhado por *Michelozzo*. [...] Situado na Via Larga, a principal artéria de Florença, era uma residência imponente, digna do seu ocupante – a personalidade mais poderosa da cidade –, constituindo literal e metaforicamente o centro da vida cultural e política da cidade.

Janetta Rebold Benton e Robert Diyanni (1998). *Arts and Culture*, vol. II. Nova Jérсия: Prentice Hall. (adaptado).



Figura 6 – Michelozzo *Palácio Medici Riccardi*, Florença, Itália, 1445-1460.

Fonte: <http://www.institute-of-traditional-architecture.org/wp-content/uploads/2014/12/Palazzo-Medici-Riccardi-Florence-e1417471548219-1024x962.jpg>

6. O termo «palácio» provém do latim *palatium*, designação atribuída às majestosas residências dos Césares imperiais [Roma Antiga], correspondendo, agora, às construções encomendadas pelas elites _____, que expressam o poder exercido sobre os _____ através da sumptuosidade da sua arquitetura. Além de residências habitacionais, estes espaços destinavam-se a outros fins, nomeadamente à realização de _____, onde se debatiam ideias sobre a arte, a literatura, a ciência ou a filosofia.

Selecione a opção que completa os espaços em branco nas frases anteriores.

- (A) eclesiásticas e aristocráticas ... populares ... banquetes e saraus de poesia.
- (B) eclesiásticas e aristocráticas ... súbditos ... tertúlias e encontros culturais.
- (C) aristocráticas e populares ... súbditos ... banquetes e saraus de poesia.
- (D) eclesiásticas e aristocráticas ... clérigos ... tertúlias e encontros culturais.

GRUPO IV

Leia o Texto F.

TEXTO F

A frase de Descartes, “Penso, logo existo”, é, pelo contrário, entendida como ponto de partida do conhecimento objetivo da realidade. (...) A matemática torna-se o ideal metódico da filosofia: “Aqueles que buscam o caminho certo para a verdade não podem ocupar-se de nenhum objeto a partir do qual não possa alcançar uma certeza equivalente às provas aritméticas e geométricas”. A natureza é um desses objetos (...).

Aa. Vv. (2001). *História da Filosofia, da Antiguidade aos dias de hoje*. Colónia: Konemann.

7. O século XVII, foi, também, um tempo da revolução científica e do racionalismo. Sobre o progresso do conhecimento do Homem e da natureza durante esta época, **identifique** a opção **incorreta**.
- (A) Francis Bacon (1561-1626) definiu as fases ou etapas do método experimental que revolucionaram e aceleraram o progresso do conhecimento.
- (B) René Descartes (1596-1651) no *Discurso do Método* defende a dúvida metódica como um caminho para construção do conhecimento científico.
- (C) A partir do conhecimento de Galileu Galilei (1564-1642), os pensadores/cientistas da época usaram a física e química como base de todas as ciências.
- (D) A ciência tornou-se uma atividade profissional rompendo com as justificações teológicas, mágicas e místicas, sem colocar em causa a existência de Deus.
8. O reinado do Luís XIV, o Rei-Sol, ficou marcado pelo apogeu de França, fazendo da cultura e civilização francesa um modelo a ser copiado por toda a Europa. **Associe** a cada marco do seu campo de atuação, referido na **coluna A**, os principais fundamentos apresentados na **coluna B**.

Coluna A	Coluna B
1. Governo	A) Incentivou o desenvolvimento da dança, teatro e outras artes, que acabaram por obedecer ao estilo monárquico de gosto ítalo-clássico.
2. Social	B) Determinou e dirigiu a vida de seus súbditos e a sociedade foi dividida em três categorias: a nobreza, o clero e o terceiro estado.
3. Cultural	C) Geriu sem nenhuma limitação imposta pela constituição ou pela legislação e é dele a famosa frase “O Estado sou eu”.
4. Religioso	D) Adotou a teoria divina do poder régio cumprindo a máxima “um Estado, uma Religião”.

Observe a Figura 7 e leia o Texto G.



Figura 7 - A Cátedra ou Trono de São Pedro de Gian Lorenzo Bernini (1598 - 1680).

Fonte: <https://igrejadoscapuchinhos.org.br/hoje-e-celebrada-a-festa-da-catedra-de-sao-pedro/>

TEXTO G

Bernini criaria outro conjunto, numa escala ainda mais grandiosa, na abside de S. Pedro, sem dúvida, o ponto culminante da visita à Igreja. Uma explosão de luz simbolicamente celestial (entrando por uma janela autêntica de vitrais) parece impelir uma revoada de nuvens e anjos em direção a nós. Estas nuvens envolvem o *Trono de S. Pedro*, pairando no ar, quase imponderável à vista, apenas assente nas mãos de quatro Doutores da Igreja.

Janson, H. W. (1989). *História da Arte*, 4.ª ed. Lisboa: Fundação Calouste Gulbenkian.

9. Sobre a *Cathedra Petri* ou Trono de S. Pedro, **assinale** a opção **incorreta**.

- (A) Foi encomendada pelo Papa Urbano VIII ao escultor e arquiteto Gian Lorenzo Bernini para a Catedral de S. Pedro em Roma.
- (B) Simbolizava a superioridade do Papa como sacerdote de Cristo e sucessor de S. Pedro.
- (C) Realizada entre 1624-1633, foi destinada para o altar de confissão de S. Pedro na Catedral de S. Pedro em Roma.
- (D) Integrada no Barroco, pode ser considerado como “uma obra de arte total”, pois unifica a escultura e a arquitetura ricamente policromada que manipula efeitos de luz.

10. Recorrendo à leitura do Texto G, **complete** os parágrafos seguintes, escolhendo a opção adequada a cada espaço.

Registe na folha de resposta apenas as letras e os algarismos que correspondem à opção selecionada.

A Cátedra ou Trono de S. Pedro possui a forma de uma cadeira de _____ **A** _____. Elevada sobre o nível do pavimento, a cátedra está rodeada por _____ **B** _____. Lateralmente são apresentados os _____ **C** _____ e, no alto há uma _____ **D** _____ entre raios de bronze dourado.

- (1) nuvens douradas.
- (2) multidão de anjinhos.
- (3) espaldar alto.
- (4) sumos sacerdotes da Igreja.

GRUPO V

Observe a Figura 8.



Figura 8 – O Congresso de Viena.

Fonte: <https://conhecimentocientifico.com/congresso-de-viena-saiba-o-que-foi-e-quais-o-temas-discutidos/>

11. O Congresso de Viena ocorreu entre os anos de 1814 e 1815 após o fim da Era Napoleónica. Sobre os objetivos e decisões tomadas neste Congresso, **assinale** a opção **incorreta**.
- (A) Respeitou as aspirações nacionalistas de alguns povos e criou fronteiras artificiais entre os Estados.
 - (B) Pretendeu redesenhar o mapa político do continente europeu e regular a paz na Europa.
 - (C) Decidiu restaurar o conservadorismo na Europa e impedir a disseminação de ideais liberais e nacionalistas.
 - (D) Deliberou a imposição dos direitos dinásticos das monarquias e compromisso de entreajuda na defesa da monarquia e religião.
12. **Associe** a cada setor do contexto histórico-cultural, político e económico dos finais do séc. XIX, referido na **coluna A**, os acontecimentos, apresentadas na **coluna B**.

Escreva, na folha de respostas, as letras e os números correspondentes. Utilize cada letra e cada algarismo apenas uma vez.

Coluna A	Coluna B
1. Nível económico	A) Fruto do racionalismo laico e positivista, as novidades e os progressos científicos-técnicos revolucionaram o conhecimento a um ritmo imparável.
2. Nível social	B) Marcado por um capitalismo liberal, industrial e financeiro e pela conquista de novos mercados.
3. Nível científico	C) O crescimento da economia levou os estados a desenvolver uma política cada vez mais colonista e imperialista.
4. Nível político	D) Surge uma classe abastada, a alta burguesia, que procurou imitar os valores e a aparência da nobreza, valorizando-se pela ostentação de grande luxo.

QUESTÕES DE OPÇÃO

Das duas questões que se apresentam, **escolha apenas uma** e responda.

13. QUESTÃO DE OPÇÃO A

Observe a figura 9 e leia o Texto H.



Figura 9 – O Palácio da Pena em Sintra (1838-1868/85), vista geral.

Fonte: <https://www.telegraph.co.uk/content/dam/Travel/Destinations/Europe/Portugal/Lisbon/palacio-de-pena-sintra.jpg?imwidth=480>

TEXTO H

Em Sintra, os trabalhos decorreram rapidamente e a obra estaria quase concluída em 1847, segundo o projecto do alemão, mas com intervenções decisivas de detalhes ao nível dos detalhes decorativos e simbólicos do príncipe consorte. O ecletismo da arquitetura do Palácio revela a intenção de fazer dele como que um catálogo de formas neomedievalizantes e exóticas disponíveis na altura. Do neogótico ao neomourisco, passando por sugestões indianas e pelo inevitável manuelino, tudo ali aparece segundo um esquema de fascinante *bricolage*.

Aa.Vv (2008), História da Arte Portuguesa (dir. Paulo Pereira), vol. VIII. Lisboa: Círculo de Leitores.

13. A. Sobre o Palácio da Pena, **assinale** a opção **incorreta**.

- (A) A autoria do edifício é do alemão Barão de Eschwege, arquiteto e engenheiro, mas contém alterações feitas pelo próprio rei D. Fernando II.
- (B) É um edifício que apresenta diversos formulários estilísticos revivalistas - neomanuelino, neogótico e neorrenascentista - e nos exotismos, como o neoislâmico e o mudéjar.
- (C) A opção pela construção do Palácio da Pena na serra de Sintra insere-se nos gostos barroco e rococó.
- (D) O Palácio é constituído por duas alas: o antigo convento manuelino da Ordem de São Jerónimo e a ala edificada no século XIX por D. Fernando II.

13. QUESTÃO DE OPÇÃO B

Leia o Texto I.

TEXTO I

Alexandre Gustave Eiffel projetou estruturas muito diversas, que exprimem soluções tecnológicas que apresentou para os problemas típicos da civilização do século XIX. É considerado o pai da construção de ferro e aço em França (...) Com Eiffel, as construções de ferro alcançaram o ponto mais alto das possibilidades, pelo menos na Europa.

Búron, Jesús G. (s/data). Do realismo ao Impressionismo. 500 Anos de Arte. Alfragide: Ediclube ed.

- 13. B.** Desde finais do século XVIII que o ferro começou a ser utilizado na arquitetura, no entanto, é no séc. XIX que o uso sistemático do ferro forjado e do vidro vai adquirir protagonismo.

Sobre este tipo de construções **assinale** a opção **incorreta**.

- (A) Nesta arquitetura o problema estético (embora seja uma nova proposta estética) é secundário em relação à sua essência, a causa social.
- (B) Demonstra a importância da engenharia em relação à arquitetura, em função dos cálculos para as estruturas metálicas e as coberturas de vidro.
- (C) Gustave Eiffel foi um dos engenheiros que contribuiu para a aceitação dos novos métodos e materiais de construção e das suas potencialidades técnico-construtivas.
- (D) Os projetos arquitetónicos tinham o objetivo de evocar reações emocionais, por respeito, à tradição ou nostalgia de um passado bucólico.

GRUPO VI

Leia o Texto J e observe a Figura 10.

TEXTO J

A globalização está, pois, relacionada com o desenvolvimento das tecnologias de informação e comunicação. Não há economia globalizada sem telecomunicações, sem computadores, sem satélites e transportes aéreos de massa. O novo mundo global está a desenvolver-se muito rapidamente ultrapassando as fronteiras, o nacional e o conceito clássico de soberania. O mercado nacional está a ser substituído por um megamercado global alicerçado nos princípios de liberalização, privatização, desregulamentação e concorrência.

Ribeiro, Avelino (2019). *Exame História A- 12.º ano*. Leya Educação.



Figura 10 – O processo da globalização.

Fonte: https://upload.wikimedia.org/wikipedia/commons/f/f6/Globaliza%C3%A7%C3%A3o_como_f%C3%A1bula_x_globaliza%C3%A7%C3%A3o_como_perversidade.gif?uselang=pt

14. Tomando como referência o Texto J e a Figura 10, sobre as consequências causadas pelo fenómeno da Globalização, **identifique** a opção **incorreta**.

- (A) Transforma o mundo numa aldeia global, onde a variedade de culturas e costumes será substituída por uma monótona padronização.
- (B) Possibilita aos países uma proteção absoluta das suas fronteiras comerciais, reduzindo os riscos de crises económicas, tendo em vista a ampliação do mercado nacional.
- (C) Permite a aculturação do planeta pelas potências pioneiras da tecnologia (UE, Japão, EUA), que dominam a produção /emissão de novas formas de comunicação de massas.
- (D) Conduz à imposição da cultura anglo-saxónica como cultura universal, nos hábitos de vestir, habitar, lazer, etc.

Leia o Texto K e observe a Figura 11. `

TEXTO K

É na combinação de edifícios altos (tidos como símbolos de resiliência) com a construção em profundidade, na interligação entre espaços construídos e espaços abertos e na *sobreposição de camadas de dor e de perda alternadas com outras de esperança no porvir* que está a mensagem de luta e de confiança desta *arquitetura do significado* (lembrar o que já desapareceu, mas que é imprescindível imortalizar) que caracteriza a obra de Libeskind.

Pinto, Ana Lúcia et al. (2008). História da Cultura e das Artes. Manual do Ensino Profissional, Módulos 6 a 10. Porto. Porto Editora.



Figura 11 –World Trade Center- Memorial Foundations, Nova Iorque, USA.
Fonte: <https://libeskind.com/work/ground-zero-master-plan/>

15. Recorrendo à Figura 11 e ao Texto K, **refira os quatro significados** que comportam as formas e espaços presentes no complexo arquitetónico e envolvimento urbanístico - o World Trade Center, Memorial Foundations (2003), de Daniel Libeskind.

FIM

COTAÇÕES

Grupo	Item				
	Cotação (em pontos)				
I	1	2	3		
	5	5	10		20
II	4.A	4.B			
	15	15			15
III	5	6			
	5	5			10
IV	7	8	9	10	
	5	5	5	5	20
V	11	12	13.A	14.B	
	5	5	5	5	15
VI	14	15			
	5	15			20
TOTAL					100

Notas:

- as questões **4.A.** e **4.B.** são **optativas** (deve apenas escolher uma questão).
- as questões **13.A.** e **13.B.** são **optativas** (deve apenas escolher uma questão).